

DELIMITACION SNU GENERICO
DELIMITACION VIGENTE DE LA BANDA DE SNU-INP DE LA A-8

VEGETACION
 (CARTOGRAFIA TEMATICA AMBIENTAL DEL PRINCIPADO DE ASTURIAS)
 Consejería de Fomento, Ordenación del Territorio y Medio Ambiente

- Bosques maduros
- Prebosques
- Formaciones arbustivas
- Brezales, tojales y matas de brechina
- Aulagares
- Helechales
- Prados y pastos
- Vegetación halofita de acantilados
- Veg. halofita de costas arenosas
- Veg. dulceacuícola
- Cultivos y plantaciones
- Áreas urbanas e industriales
- Mar, ríos y embalses

Pib. e. Castilla - CCG. 16.07.2012 - 09:38 - 2440-2515 - 01111011 - 00.dwg



**AYUNTAMIENTO DE
CASTRILLÓN**

TÍTULO
**INFORME DE SOSTENIBILIDAD AMBIENTAL
 CORRESPONDIENTE A LA REVISIÓN PARCIAL DEL PGOU DE CASTRILLÓN**



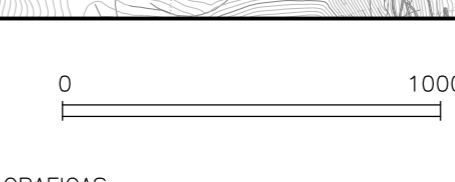
CONSULTORES
TECNIA

AUTORES DEL ESTUDIO
 MARIA QUIROS GONZÁLEZ
 (I.C.P. n.º 24.274)

LUCÍA NIETO GONZÁLEZ
 (ING. MONTES n.º 3.418)

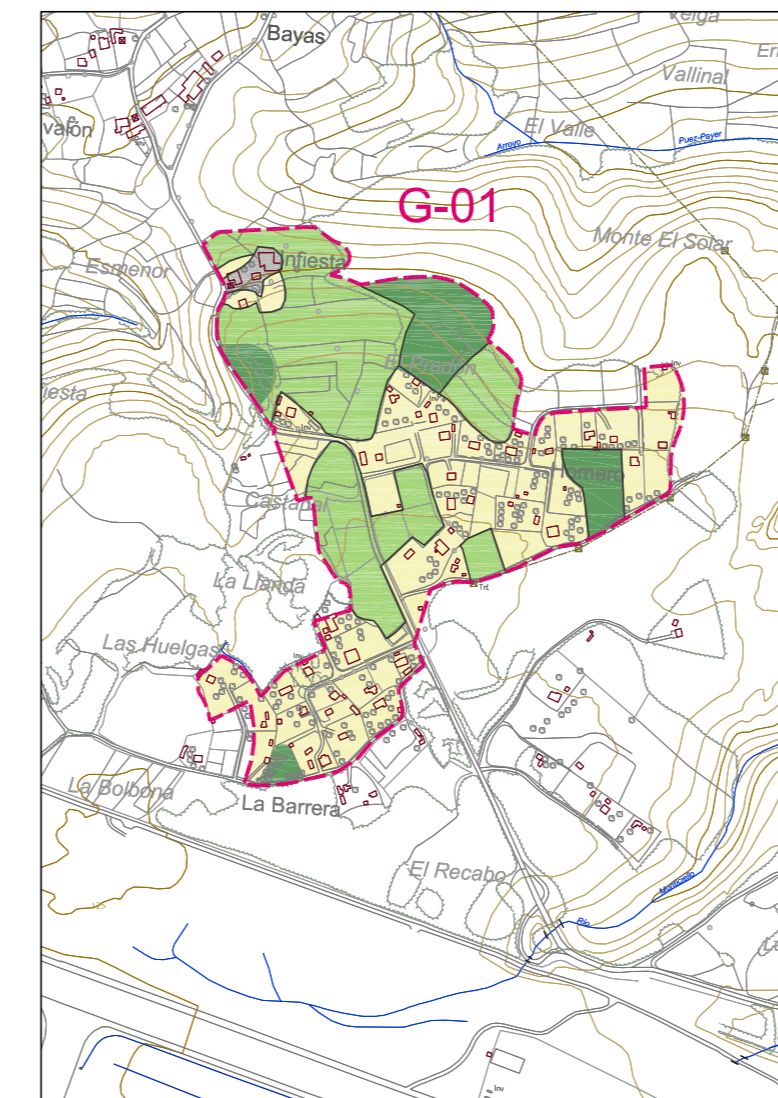
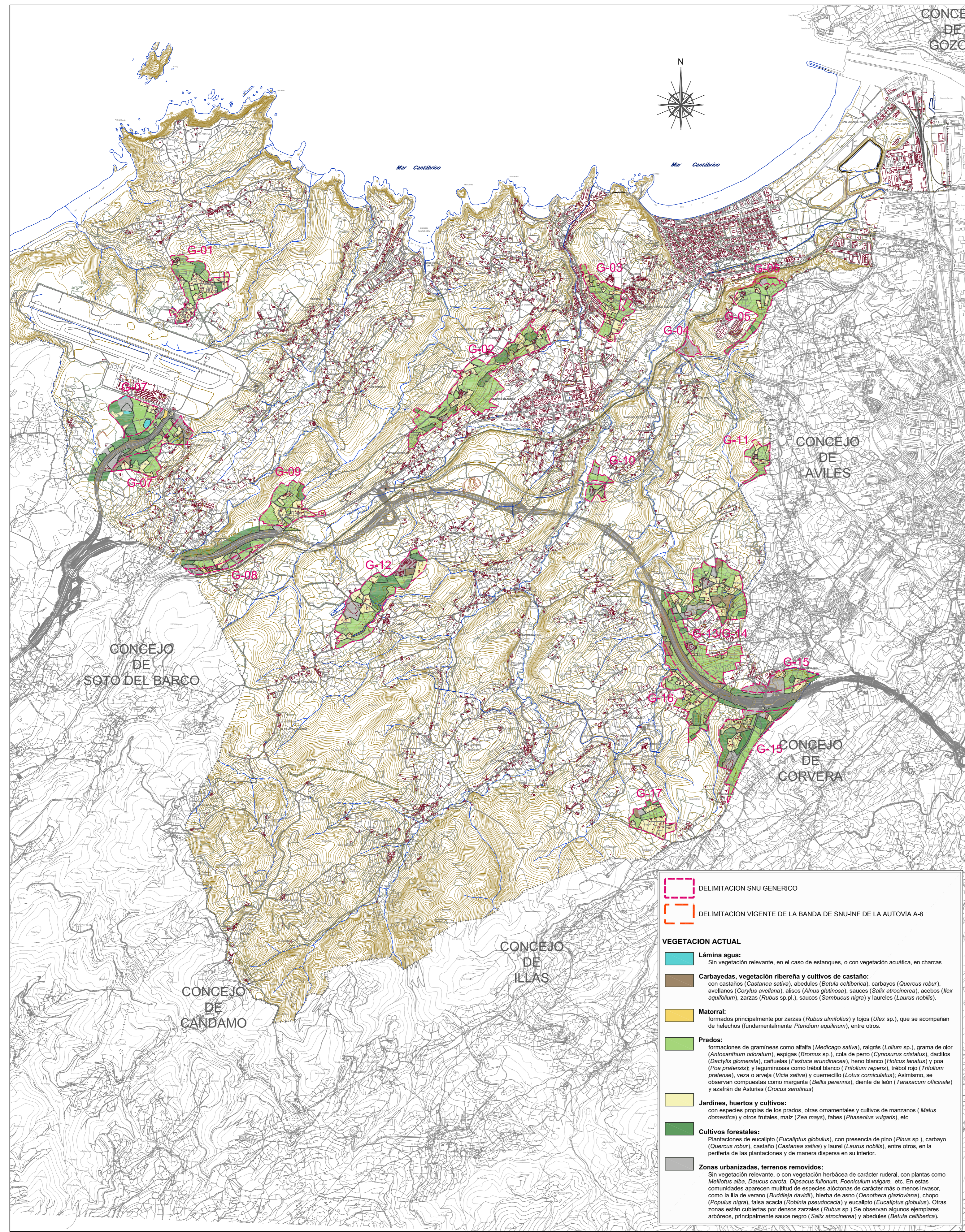
CLAVE
2440-2
 FECHA
MARZO 2012

ESCALAS
1/20.000
 ORIGINAL EN A1
 GRAFICAS

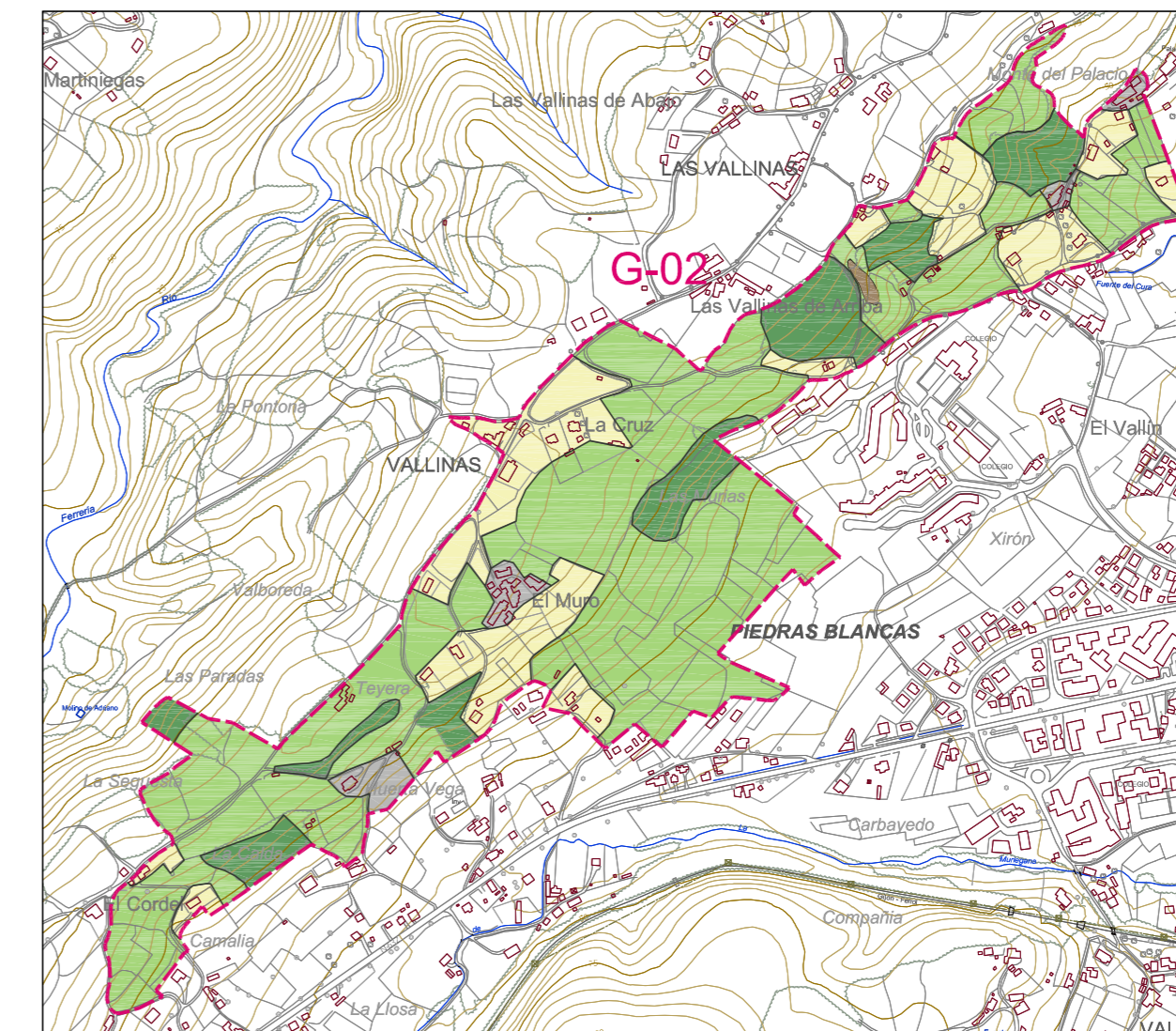


DESIGNACIÓN
VEGETACION

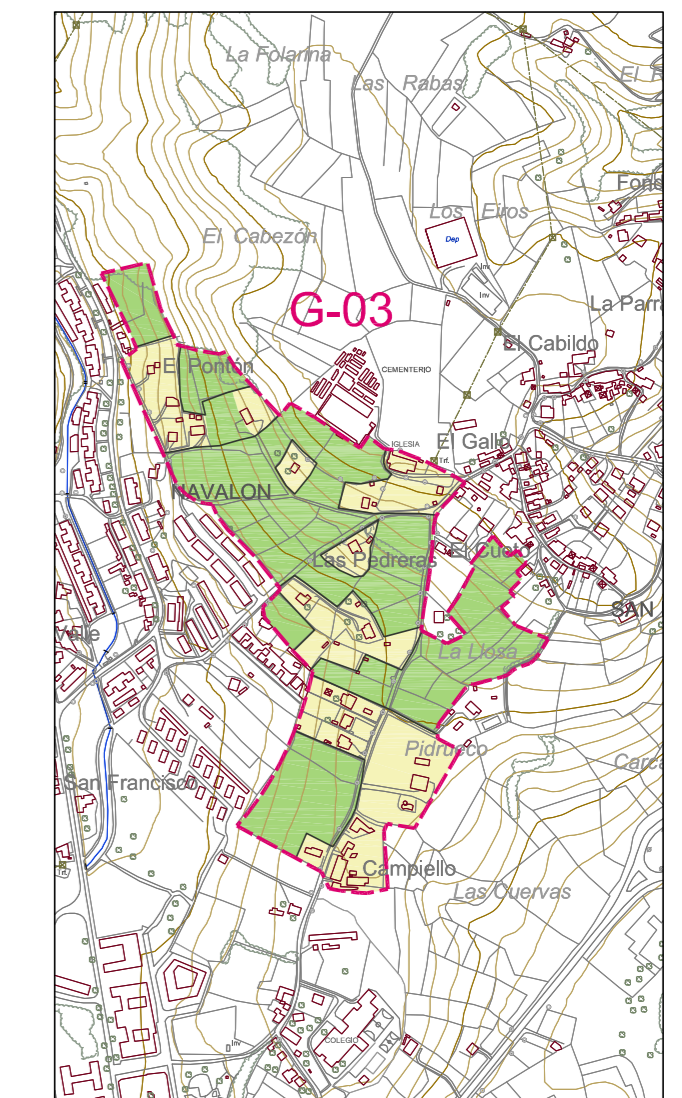
PLANO N.º **5.1**
 HOJA **1** DE **1**



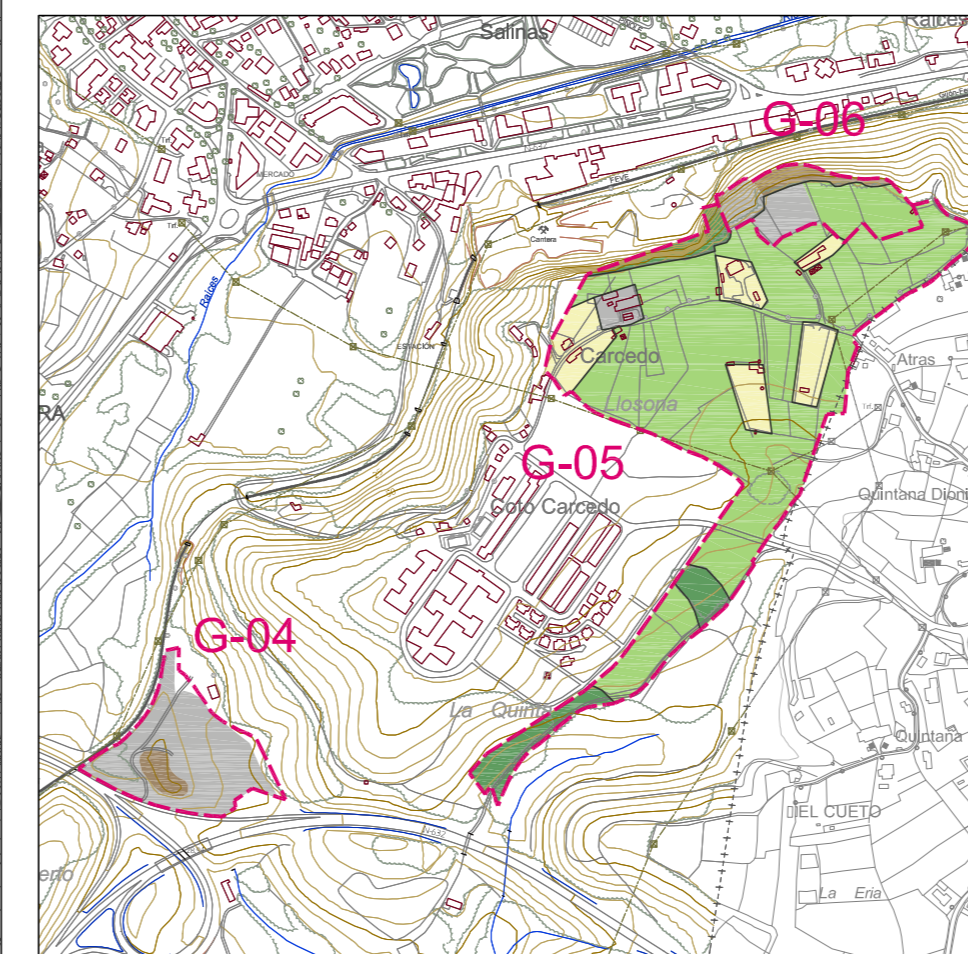
G-01 "EL PRADÓN" 215.832 m²



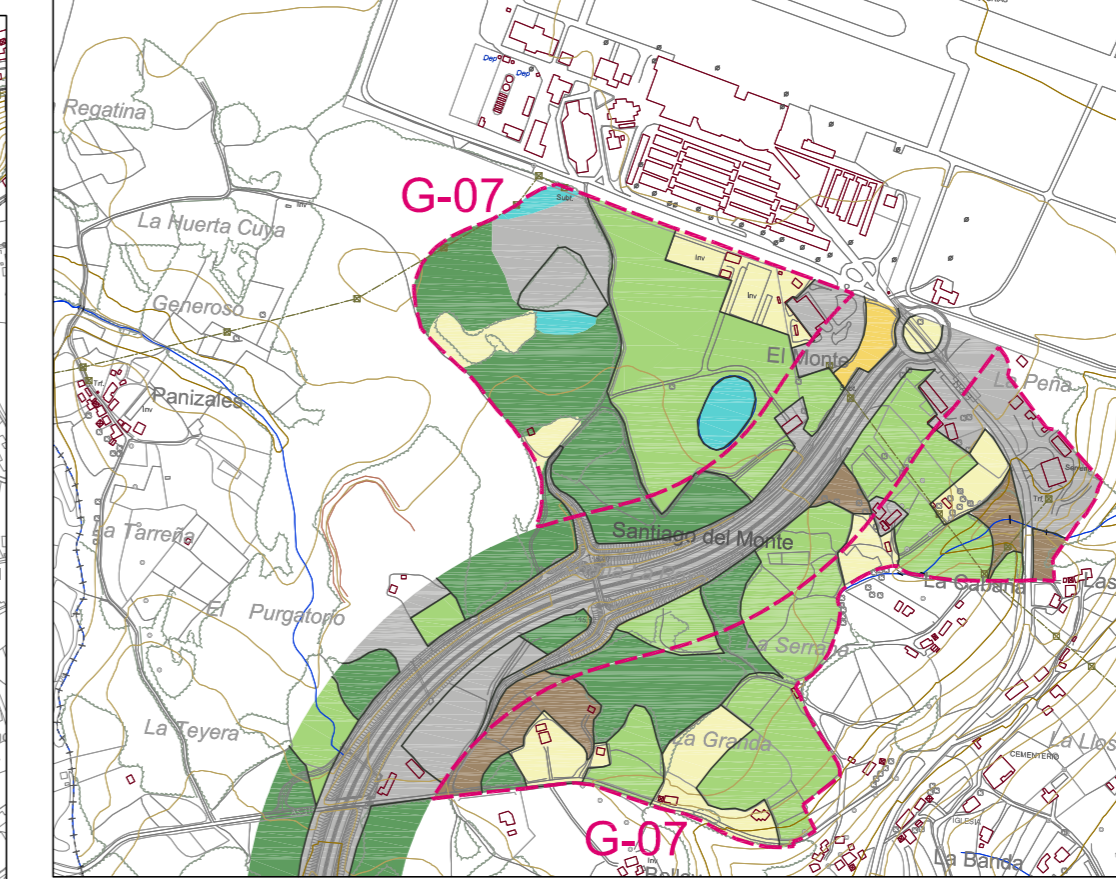
G-02 "EL MURO" 459.644 m²



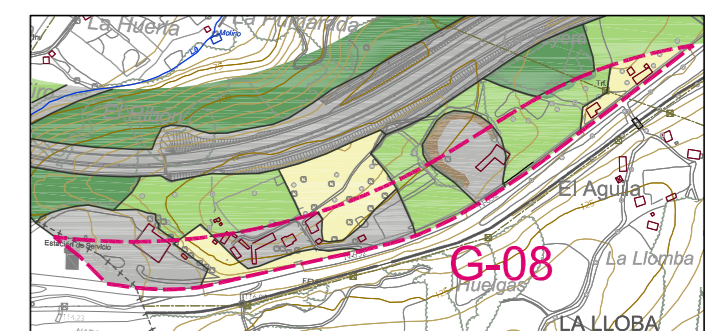
G-03 "S. MARTÍN DE LASPRA" 175.098 m²



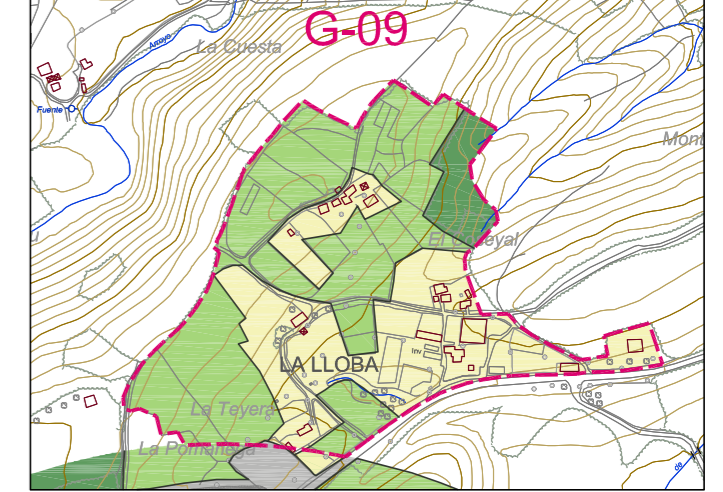
G-04 "LA VEGONA" 25.427 m²
G-05 "CARCEDO" 145.381 m²
G-06 "LA CANTERA" 18.608 m²



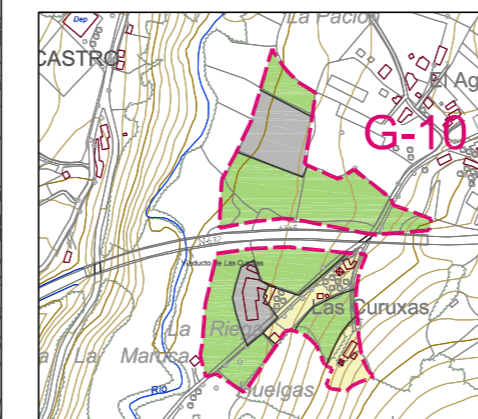
G-07 "AEROPUERTO" 306.407 m²



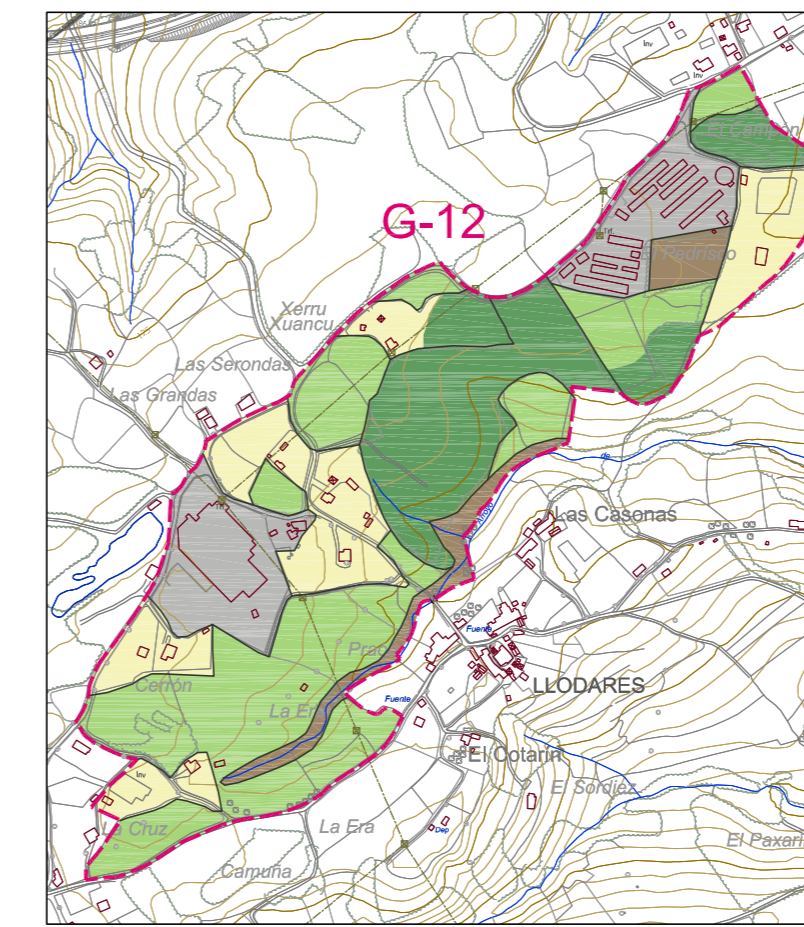
G-08 "EL ÁGUILA" 53.771 m²



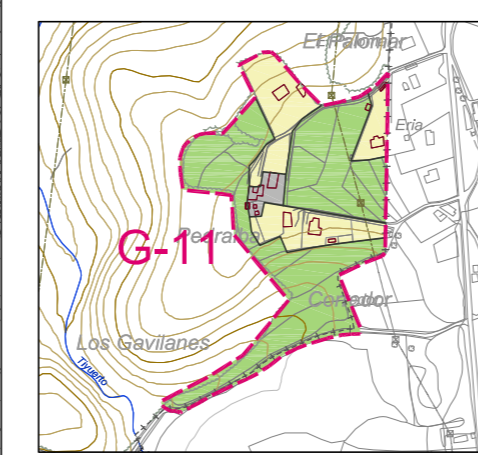
G-09 "LA LLOBA" 168.541 m²



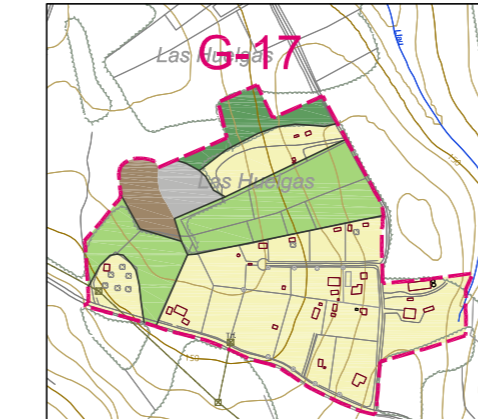
G-10 "LAS CURUXAS" 58.555 m²



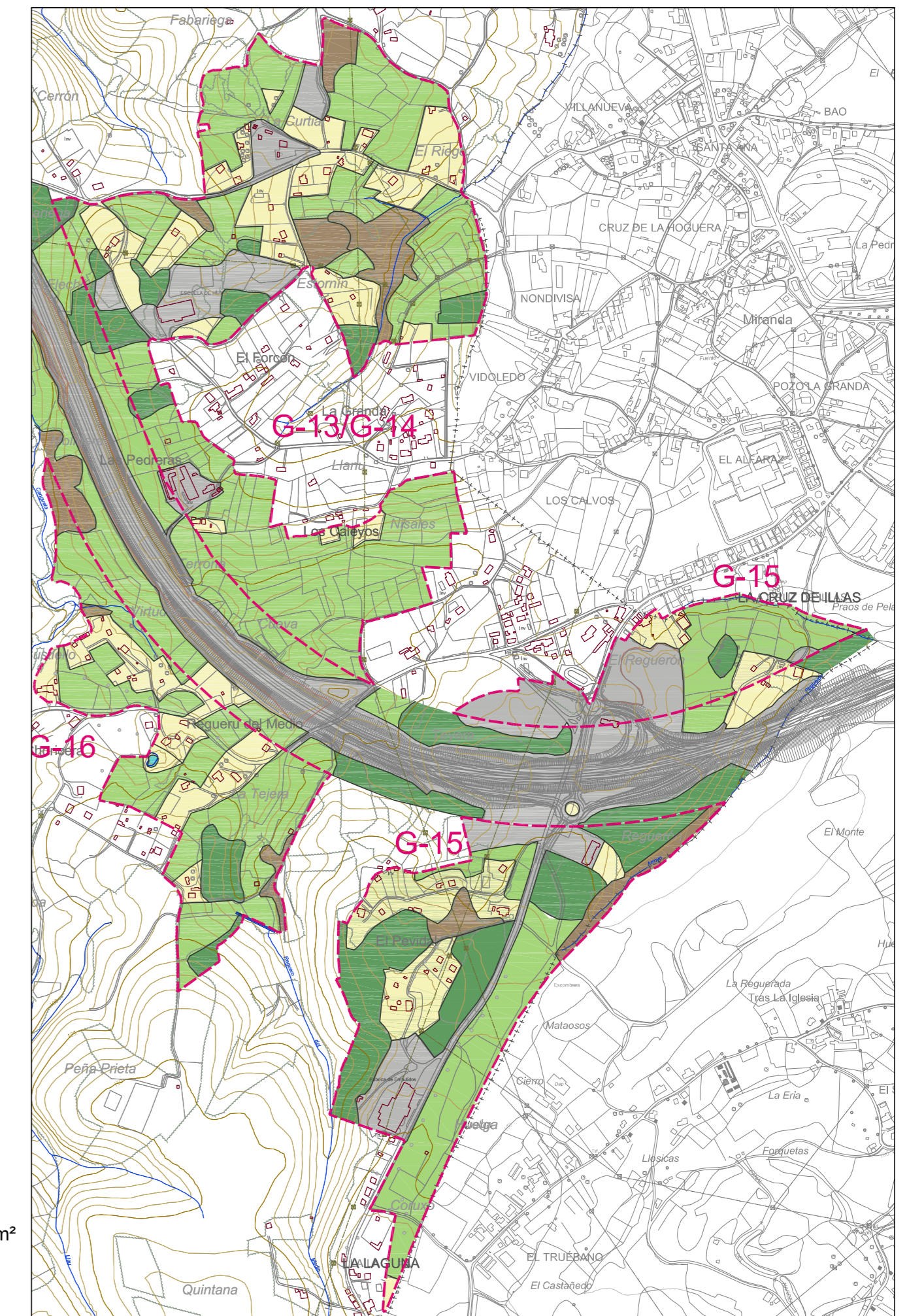
G-12 "EL PEDRISCO" 356.450 m²



G-11 "LA BOTERA" 67.659 m²



G-17 "LAS HUELGAS" 119.941 m²



G-13 / G-14 "LA CURTIA" / "LAS PEDRERAS" 518.692 m²
G-15 "LA CRUZ DE ILLAS" 374.029 m²
G-16 "REGUERO DEL MEDIO" 193.501 m²

- DELIMITACION SNU GNERICO**
 DELIMITACION VIGENTE DE LA BANDA DE SNU-INF DE LA AUTOVIA A-8
- VEGETACION ACTUAL**
- Lámina agua:**
Sin vegetación relevante, en el caso de estanques, o con vegetación acuática, en charcas.
 - Carbayadas, vegetación ribereña y cultivos de castaño:**
con castaños (*Castanea sativa*), abedules (*Betula celtiberica*), carbayos (*Quercus robur*), avellanas (*Corylus avellana*), alisos (*Alnus glutinosa*), sauces (*Salix atrocinerea*), acebos (*Ilex aquifolium*), zarzas (*Rubus* sp.pl.), sauces (*Sambucus nigra*) y laureles (*Laurus nobilis*).
 - Matorral:**
formados principalmente por zarzas (*Rubus ulmifolius*) y tojos (*Ulex* sp.), que se acompañan de helechos (fundamentalmente *Pteridium aquilinum*), entre otros.
 - Prados:**
formaciones de gramíneas como alfalfa (*Medicago sativa*), nalzades (*Lolium* sp.), grama de olor (*Anthriscum odoratum*), espigas (*Bromus* sp.), cola de perro (*Cynosurus cristatus*), dactilos (*Dactylis glomerata*), calafalas (*Festuca arundinacea*), heno blanco (*Poa trivialis*) y poa (*Poa pratensis*); y leguminosas como haba blanca (*Vicia sativa*), haba roja (*Vicia cracca*), veza o arveja (*Vicia sativa*) y cuernecillo (*Lotus corniculatus*). Asimismo, se observan compuestas como margarita (*Betula perennis*), diente de león (*Taraxacum officinale*) y zacarín de Asturias (*Cirsium arvense*).
 - Jardines, huertos y cultivos:**
con especies propias de los prados, otras ornamentales y cultivos de manzanos (*Malus domestica*) y otros frutales, maíz (*Zea mays*), fabes (*Phaseolus vulgaris*), etc.
 - Cultivos forestales:**
Plantaciones de eucalipto (*Eucalyptus globulus*), con presencia de pino (*Pinus* sp.), carbayo (*Quercus robur*), castaño (*Castanea sativa*) y laurel (*Laurus nobilis*), entre otros, en la periferia de las plantaciones y de manera dispersa en su interior.
 - Zonas urbanizadas, terrenos removidos:**
Sin vegetación relevante, o con vegetación herbácea de carácter ruderal, con plantas como *Melilotus alba*, *Diarrhus carota*, *Dipsacus fullorum*, *Foeniculum vulgare*, etc. En estas comunidades aparecen multitud de especies abióctonas de carácter más o menos invasor, como la hila de verano (*Buckleya distans*), hierba de año (*Oenothera glazioviana*), chopo (*Populus nigra*), falsa acacia (*Robinia pseudoacacia*) y eucalipto (*Eucalyptus globulus*). Otras zonas están cubiertas por densos zarzales (*Rubus* sp.) Se observan algunos ejemplares arbóreos, principalmente sauce negro (*Salix atrocinerea*) y abedules (*Betula celtiberica*).

Dib. y Carta: CCG 16/12/2012 09:46 2440-2505-0210101_00.dwg